

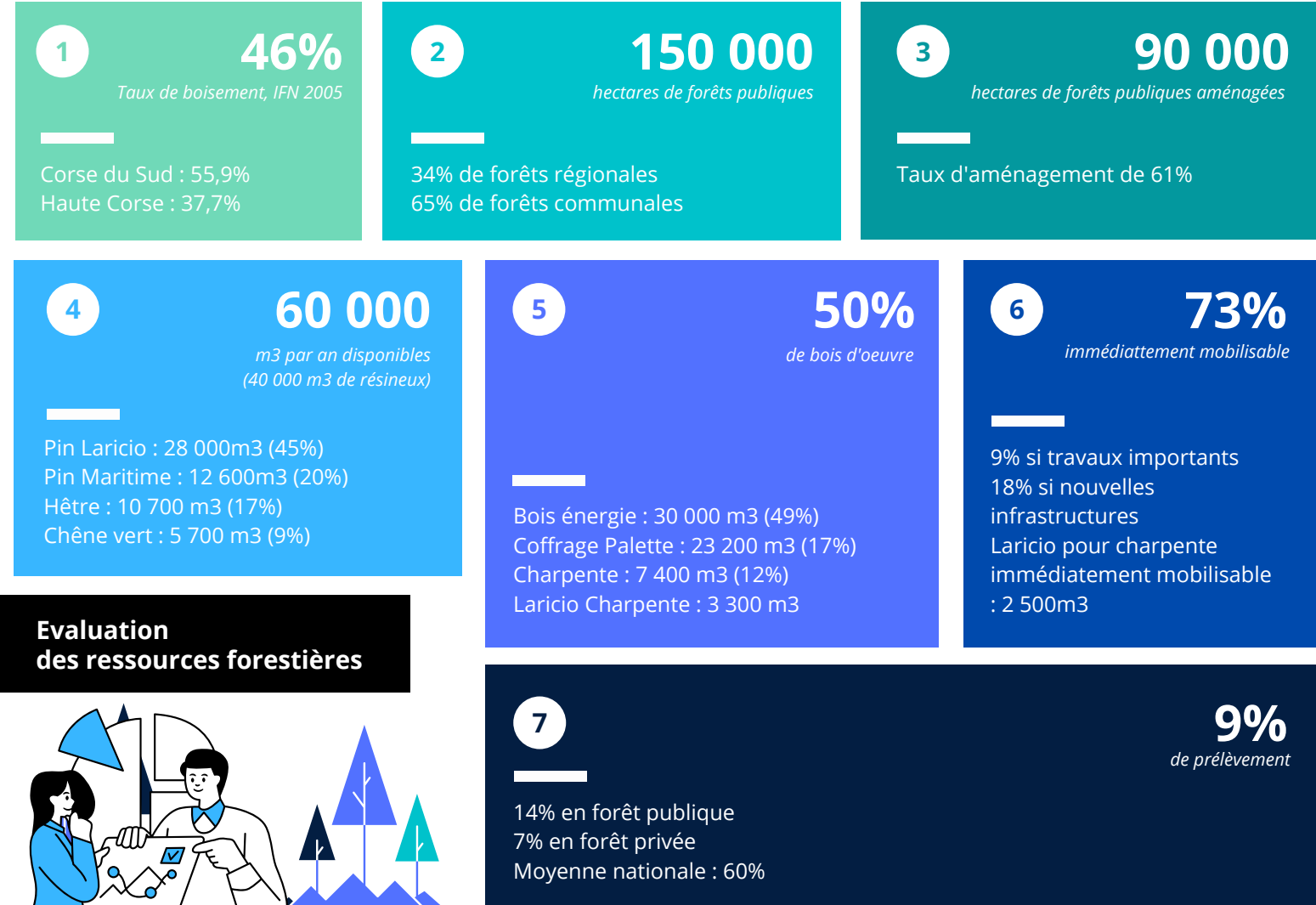
Marché des produits du bois d'œuvre et opportunité pour les bois techniques en Corse



OPPORTUNITÉ DE DÉVELOPPER UNE INSTALLATION INDUSTRIELLE DE BOIS LAMELLÉ-COLLÉ EN CORSE

28 000 m3 de Pin Laricio : soit 43% de la ressource annuelle disponible

La Corse dispose d'une grande ressource, capable de croissance et exploitation supérieure à ce qu'elle offre aujourd'hui.



Evaluation des ressources forestières



11 000 m3 de capacité de sciage : avec évolution à la hausse attendue

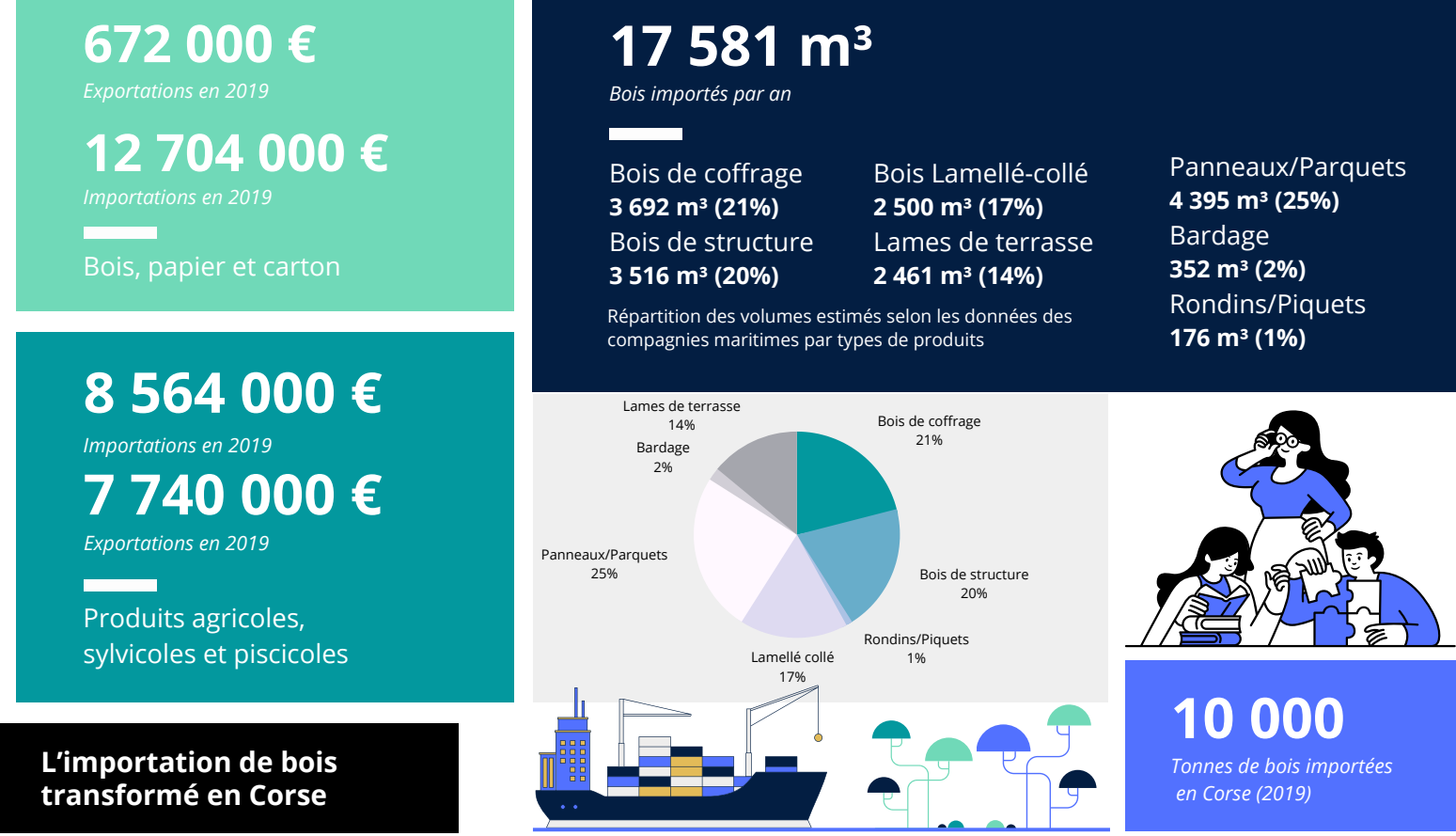
De manière générale, les opérateurs ont une approche du développement par une intégration verticale dans la filière de leur entreprise mais cela pose des problèmes importants :

- Risques importants pour les porteurs de projet de perdre l'accès à la ressource
- Matériel sous exploité qui limite la compétitivité (les scieries tournent 2 jours par semaine, et l'exploitation forestière, il faut des compétences diversifiées, etc.)
- Les contrats d'approvisionnement permettent d'éviter aux exploitants d'avoir à traiter le bois énergie
- Les marchés accessibles sont limités (par le réseau de distribution propre)



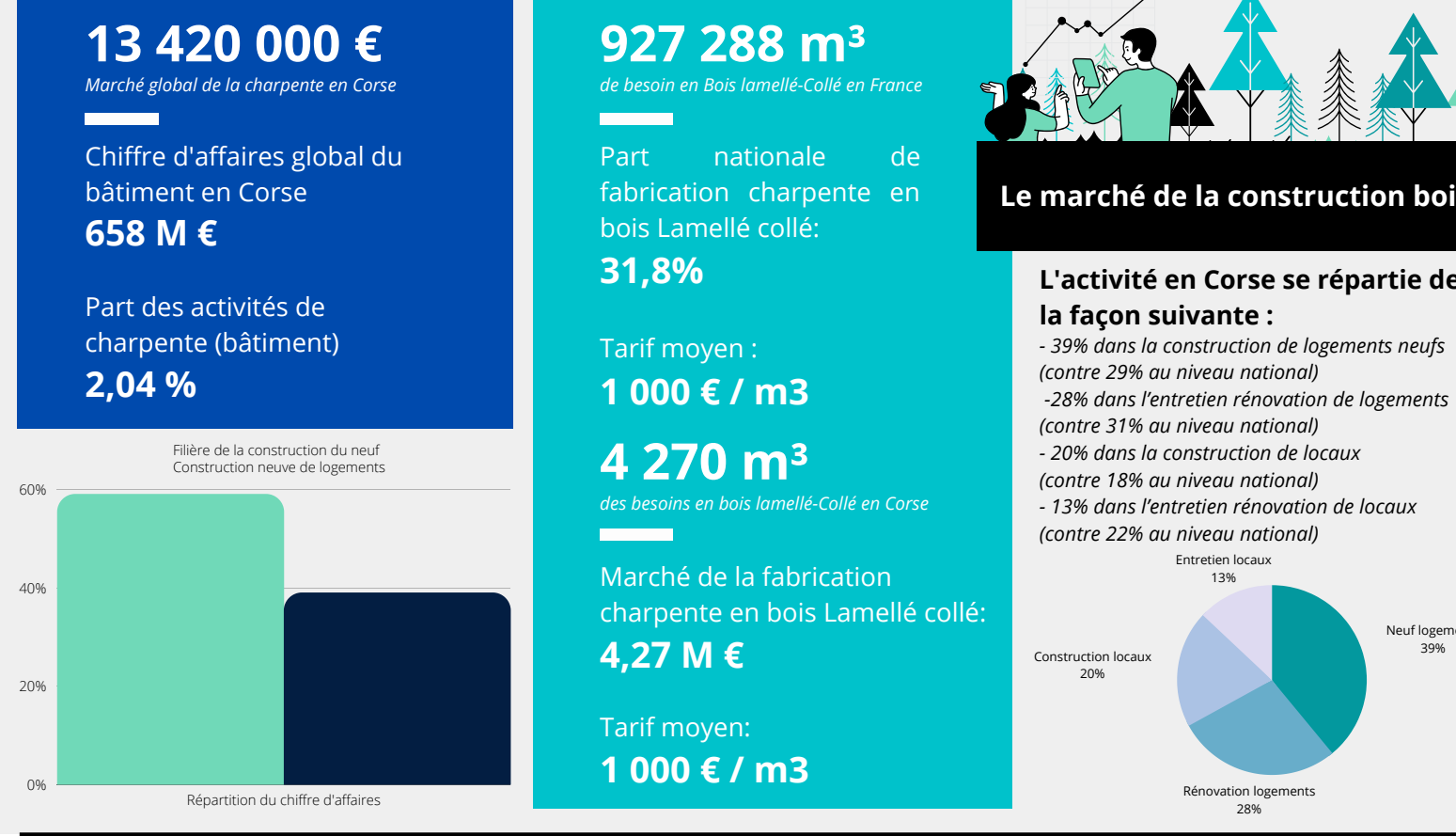
Le bois lamellé-collé représente 17% des bois importés soit 2 500 m³ par an

Les négoce de bois font parfois appel aux exploitants forestiers et scieurs de l'île qui commercialisent également directement aux artisans. Le marché des enseignes nationales apparaît cependant plus difficile à pénétrer car le référencement des produits est assuré par un service centralisé nationalement et favorisant l'import.



La construction bois en Corse consomme 4 270 m³ par année

De manière générale, les prix du bois connaissent une augmentation significative liée à une offre réduite et une demande croissante. La diminution de l'offre s'explique par la réduction de la production au début de la crise COVID-19 et la consommation des stocks, puis par l'augmentation de la demande par les investissements des particuliers dans l'amélioration de leur habitat.



11 000 m3 de capacité de sciage : avec évolution à la hausse attendue

A partir du point de départ des 4.270 m3 de besoin en bois lamellé-collé du territoire Corse, un profil type a été déterminé. Le chiffre d'affaires d'une telle usine serait théoriquement de 3,3 M€, pour une immobilisation à 919 k€ et 12 personnes employées. Selon les ratios de la moyenne du marché, il faudrait environ 11 000 m3 de grumes disponibles pour satisfaire ce profil. Soit la moitié de la ressource disponible en Corse.

	Moyenne du marché constatée	Selon les ressources disponibles	Selon les besoins de la Corse
Production m3	29 000	7 843	4 270
Besoin m3 bois scié	49 300	13 333	7 259
Grumes m3	73 950	20 000	10 889
Chiffre d'affaires	22 474 000 €	6 078 161 €	3 309 103 €
Immobilisations	6 244 459 €	1 688 833 €	919 443 €
Employés	79	21	12

Développer une installation industrielle de production de bois lamellé-collé en Corse devrait être envisagée pour répondre au marché local avec un investissement de l'ordre d'un million d'euros. Ce dimensionnement permet une approche prudente et de protéger le projet d'une dépendance forte à la ressource tout en laissant une marge de développement (export) et de diversification des produits.

Opportunité pour une entreprise de construction bois, qui a de forts besoins en bois lamellé-collé :

- Produire en fonction de ses marchés, et bénéficier d'un tarif d'achat interne bas (modulable) par rapport aux tarifs du marché
- Posséder son usine de fabrication et maîtriser le prix de vente final en fonction des coûts de production
- Subvenir aux pertes et manque à gagner de cette usine de fabrication grâce aux marges générées sur la partie achat

Cependant, le projet devra répondre à des défis importants pour s'imposer sur le marché local qui pourrait être rétractaire à une position de monopole. La certification Lignum Corsica permet de mieux valoriser les bois du territoire et faire augmenter ses parts de marchés. Pour voir le jour, il faudra également que le Pin Laricio puisse convaincre les architectes et constructeurs et que sa demande soit incitée, notamment par les marchés publics.

Ainsi, la forme de l'entreprise devrait certainement être associée à une entreprise existante en intégration verticale dans la filière (positionnée sur un marché construction bois) et avec des options multiples à prendre en considération : monopole, complexité à remplir le carnet de commande localement, engagements et parts d'investissement de plusieurs acteurs en GIE, maintien d'un prix bois local compétitif avec le prix marché, développement d'innovations ou produits techniques BMA/BMR en plus du bois lamellé-collé.

RÉFÉRENCES

Toutes les informations de l'infographie ont été collectées à partir du rapport de l'étude de marché "Produits bois en Corse et bois technique en Corse et dans les pays du pourtour méditerranéen" réalisée en 2021 à partir de plusieurs sources.

Evaluation des ressources forestières :
Source: Données extraites du rapport des consultations réalisées dans le cadre de la certification Bois de Corse. (2019)

Paysage 1ère transformation :
11 000 m3 de capacité de sciage: Selon une étude de l'INSEE nommée " En Corse, une filière de bois développée ", réalisée dans le cadre de l'analyse de l'exploitation forestière en Corse. (2016)

15 enseignes spécialisées dans la distribution de bois et 42 Etablissements proposant des produits bois de construction: Source: site internet "societe.com" regroupant des enseignes spécialisées dans les établissements bois et les établissements proposant des produits bois de construction. (2021)

L'importation de bois collé en Corse :
Source: Toutes les données ont été extraites d'une étude du rapport annuel du commerce extérieur Corse réalisée en 2019 dans le cadre de l'analyse du chiffre d'affaires global et du nombre d'exportations et d'importations sur le territoire.

Le marché de construction de bois :
Chiffre d'affaires / Besoins en lamellé collé/ Répartition de l'activité en Corse: Source : Les données ont été calculées à partir de données sectorielles issues d'une étude réalisée par le réseau Cerc nommée " l'activité du bâtiment " qui reprend les prévisions 2017 et le bilan 2016 dans le secteur du bâtiment.

Part des activités: Source: La donnée a été extraite à partir d'une étude réalisé par L'INSEE pour identifier les volumes d'activité dans le bâtiment. (2021)

CETTE ETUDE A ÉTÉ DILIGENTÉE EN 2021-2022 PAR LA COLLECTIVITÉ DE CORSE. TOUS NOS REMERCIEMENTS AUX ACTEURS, ENTREPRISES ET ORGANISMES CORSE QUI ONT PERMIS AUX ENQUÊTES ET PARTAGÉ LEURS INFORMATIONS.

